



**estia**  
HOME ART



**ΣΑΝΤΟΥΙΤΣΙΕΡΑ TOAST & GRILL | GRILL TOASTER TOAST & GRILL | 06-11857**

Οδηγίες Χρήσης & Όροι Εγγύησης | Instructions Manual & Warranty Terms  
Ελληνικά (GR) | English (EN)

Αγαπητέ Καταναλωτή,

Σας ευχαριστούμε για την αγορά της συσκευής Estia.

Στο παρόν εγχειρίδιο θα βρείτε αναλυτικές οδηγίες χρήσης και όρους εγγύησης του προϊόντος.

Για περισσότερες πληροφορίες μπορείτε να επισκεφτείτε την ηλεκτρονική διεύθυνση [www.estiahomeart.gr](http://www.estiahomeart.gr).

Ευχόμαστε να απολαύσετε την νέα σας συσκευή!

---

Dear Customer,

Thank you for purchasing an Estia appliance.

In the manual you will find product instructions and warranty terms.

For further information you please visit [www.estiahomeart.gr](http://www.estiahomeart.gr)

We hope you will enjoy your new appliance!

### ΣΥΜΒΟΥΛΕΣ ΑΣΦΑΛΕΙΑΣ

Πριν χρησιμοποιήσετε τη συσκευή, παρακαλείστε να διαβάσετε το εγχειρίδιο λειτουργίας και να το χρησιμοποιήσετε συμβουλευόμενοι τις ακόλουθες οδηγίες:

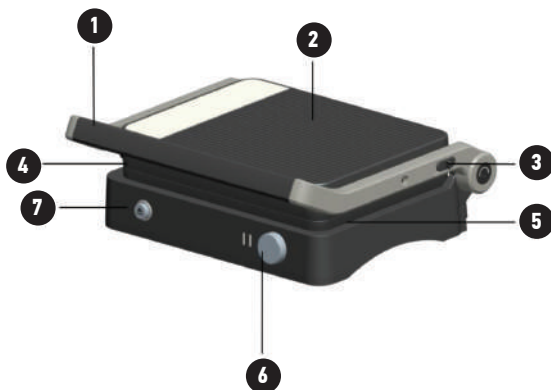
#### ΠΡΟΕΙΔΟΠΟΙΗΣΗ

1. Διαβάστε όλες τις οδηγίες.
2. Για να προστατευτείτε από τον κίνδυνο ηλεκτροπληξίας, μην τοποθετείτε το καλώδιο, την πρίζα ή την συσκευή στο νερό ή σε άλλα υγρά.
3. Χρησιμοποιείτε μόνο σε AC 220-240Volt, 50/60 Hz & 1800-2000 Watt. Μόνο για οικιακή χρήση.
4. Μην ακουμπάτε τις καυτές επιφάνειες. Χρησιμοποιείτε τη λαβή.
5. Απαιτείτε επίβλεψη όταν η συσκευή χρησιμοποιείτε από ή βρίσκονται κοντά της παιδιά.
6. Αφαιρέστε το καλώδιο από την πρίζα πριν τον καθαρισμό της συσκευής. Αφήστε τη να κρυώσει πριν τοποθετήσετε ή αφαιρέσετε μέρη αυτής, καθώς και πριν τον καθαρισμό της.
7. Μην λειτουργείτε οποιαδήποτε ηλεκτρική συσκευή όταν έχει φθαρμένο καλώδιο, όταν δυσλειτουργεί και γενικά όταν έχει υποστεί οποιαδήποτε φθορά. Για να αποφύγετε τον κίνδυνο της ηλεκτροπληξίας, μην επιχειρήσετε να επιδιορθώσετε τη σαντουιτσιέρα μόνοι σας. Ζητήστε βοήθεια από έναν εξειδικευμένο τεχνικό για τον έλεγχο και την επιδιόρθωση της. Μπορεί να προκληθεί ηλεκτροπληξία ένα δεν έχουν συναρμολογηθεί σωστά τα μέρη της.
8. Μην χρησιμοποιείτε ανταλλακτικά που δεν είναι εγκεκριμένα από τον κατασκευαστή διότι μπορεί να προκαλέσουν πυρκαγιά, ηλεκτροπληξία ή κάποιο ατύχημα.
9. Μην χρησιμοποιείτε τη συσκευή σε εξωτερικούς χώρους, ή για εμπορικούς σκοπούς.
10. Μην αφήνετε το καλώδιο να κρέμεται από την άκρη του τραπεζιού ή του πάγκου, ή να ακουμπάει σε καυτές επιφάνειες.
11. Μην τοποθετείτε τη συσκευή κοντά σε εστίες γκαζιού, ηλεκτρικές ή σε θερμαινόμενο φούρνο.
12. Αφαιρέστε το καλώδιο από την πρίζα όταν σταματήσετε να τη χρησιμοποιείτε.
13. Να είστε πολύ προσεκτικοί όταν μετακινείτε τη συσκευή.

## ΜΕΡΗ ΤΗΣ ΣΥΣΚΕΥΗΣ

### ΣΑΝΤΟΥΙΤΣΙΕΡΑ TOAST & GRILL 06-11857 (2000W)

- |                                       |  |
|---------------------------------------|--|
| 01. Λαβή                              | 05. Κάτω αντικολλητική πλάκα ψησίματος   |
| 02. Άνω κάλυμμα                       | 06. Κουμπί ρύθμισης θερμοκρασίας         |
| 03. Μοχλός απελευθέρωσης              | 07. Κουμπί απελευθέρωσης της κάτω πλάκας |
| 04. Άνω αντικολλητική πλάκα ψησίματος |  |



#### ΠΡΙΝ ΑΠΟ ΤΗΝ ΠΡΩΤΗ ΧΡΗΣΗ

1. Διαβάστε προσεκτικά τις οδηγίες και κρατήστε τις για μελλοντική αναφορά.
2. Αφαιρέστε όλες τις συσκευασίες.
3. Καθαρίστε τις πλάκες ψησίματος με σφουγγάρι ή πανί και ζεστό νερό.

**ΜΗ ΒΥΘΙΖΕΤΕ ΤΗ ΣΥΣΚΕΥΗ ΣΕ ΝΕΡΟ ΚΑΘΩΣ ΚΑΙ ΜΗΝ ΑΦΗΝΕΤΕ ΤΡΕΧΟΥΜΕΝΟ ΝΕΡΟ ΝΑ ΠΕΦΤΕΙ ΣΤΙΣ ΕΠΙΦΑΝΕΙΕΣ ΨΗΣΙΜΑΤΟΣ.**

4. Στεγνώστε με ένα πανί ή χαρτί κουζίνας.
5. Για καλύτερα αποτελέσματα, επικαλύψτε τις πλάκες ψησίματος με λίγο λάδι μαγειρέματος.

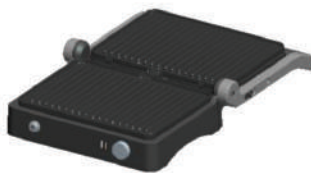
**ΣΗΜΕΙΩΣΗ:** Όταν η σαντουιτσιέρα θερμαίνεται για πρώτη φορά, μπορεί να αναδίδει καπνό ή μυρωδιά. Είναι φυσιολογικό σε πολλές ηλεκτρικές συσκευές θέρμανσης. Δεν επηρεάζει την ασφάλεια της συσκευής σας.

#### ΟΔΗΓΙΕΣ ΧΡΗΣΕΩΣ

1. Ρυθμίστε τη θερμοκρασία από το κουμπί στο επιθυμητό σας επίπεδο. Στην αρχή, δοκιμάστε τη μέγιστη θερμοκρασία. Έπειτα, μπορείτε να την αυξομειώσετε ανάλογα με την προτίμηση σας.
2. Κλείστε το κάλυμμα και συνδέστε το καλώδιο στην πρίζα. Θα παρατηρήσετε ότι η λυχνία ένδειξης λειτουργίας καθώς και η λυχνία ετοιμότητας (πράσινο φωτάκι) έχει ανάψει και έχει ξεκινήσει η διαδικασία ψησίματος.
3. Θα χρειαστούν περίπου 5 λεπτά ώστε η σαντουιτσιέρα να φτάσει στη θερμοκρασία ψησίματος. Η λυχνία ετοιμότητας θα σβήσει.
4. Ανοίξτε το κάλυμμα της σαντουιτσιέρας, τοποθετήστε το σάντουιτς, κρέας ή άλλο φαγητό της επιλογής σας.

5. Κλείστε το κάλυμμα. Η λυχνία ετοιμότητας θα ανάψει ξανά.
6. Ψήστε για περίπου 3 έως 8 λεπτά, ή έως ότου ροδοκοκκινίσει το φαγητό σας ανάλογα με την προτίμησή σας. Το φωτάκι ετοιμότητας θα σβήσει.
7. Όταν το φαγητό σας ψηθεί, χρησιμοποιήστε τη λαβή ώστε να ανοίξετε το άνω κάλυμμα. Αφαιρέστε το φαγητό με τη βοήθεια ενός αξεσουάρ από πλαστικό ή από υλικό κατάλληλο για αντικολλητικές επιφάνειες. Μην χρησιμοποιείτε ποτέ μεταλλικά μαχαίρια ή τσιμπίδες γιατί μπορεί να προκαλέσουν φθορά στην αντικολλητική επιφάνεια των πλακών.
8. Όταν τελειώσετε με τη χρήση της, αφαιρέστε το καλώδιο από την πρίζα και αφήστε το κάλυμμα ανοικτό ώστε να κρυώσει.

## ΧΡΗΣΗ ΣΑΝ ΑΝΟΙΧΤΗ ΓΚΡΙΛΙΕΡΑ



1. Τοποθετήστε τη σαντουιτσιέρα σε μια καθαρή επίπεδη επιφάνεια. Η σαντουιτσιέρα μπορεί να τοποθετηθεί σε ανοικτή θέση.
2. Το άνω κάλυμμα της συσκευής μπορεί να έρθει στο ίδιο επίπεδο με το κάτω και να σχηματίσουν μια μεγάλη επιφάνεια ψησίματος. Για να τοποθετήσετε τη σαντουιτσιέρα σε αυτή τη θέση, εντοπίστε το μοχλό απελευθέρωσης του στη δεξιά πλευρά.
3. Με το αριστερό σας χέρι στη λαβή, χρησιμοποιήστε το δεξί σας χέρι για να σύρετε το μοχλό προς το μέρος σας. Σπρώξτε τη λαβή προς τα πίσω μέχρι το κάλυμμα να έρθει σε επαφή με τον πάγκο. Η μονάδα θα παραμείνει σε αυτή τη θέση μέχρι να σηκώσετε τη λαβή και το κάλυμμα για να την επαναφέρετε στην κλειστή θέση.
4. Χρησιμοποιήστε τη σαντουιτσιέρα σαν ανοικτή γκριλιέρα για να ψήσετε μπιφτέκια, μπριζόλες, πουλερικά (δεν συνιστάται το ψήσιμο κομματιών κοτόπουλου με κόκκαλο διότι δεν ψήνεται ομοιόμορφα), ψάρι και λαχανικά.
5. Το ψήσιμο στην ανοικτή γκριλιέρα είναι η πιο ευέλικτη μέθοδος χρήσης της σαντουιτσιέρας. Στην ανοικτή θέση, έχετε διπλή επιφάνεια για ψήσιμο.
6. Έχετε τη δυνατότητα ψησίματος διαφορετικών ειδών φαγητού ξεχωριστά χωρίς να αναμιγνύονται οι γεύσεις τους, καθώς και τη δυνατότητα να ψήνεται μεγάλη ποσότητα ίδιου τύπου φαγητού. Η ανοικτή θέση επιπλέον σας δίνει τη δυνατότητα να ψήσετε κρέατα σε διαφορετικά μεγέθη με διαφορετικό πάχος, ανάλογα με τις προτιμήσεις σας.

## ΚΑΘΑΡΙΣΜΟΣ ΚΑΙ ΦΡΟΝΤΙΔΑ

1. Αφαιρέστε το καλώδιο από την πρίζα μετά από κάθε χρήση, και αφήστε τη συσκευή να κρυώσει πριν τον καθαρισμό της. Η συσκευή είναι πιο εύκολο να καθαριστεί όταν είναι ελαφρώς ζεστή. Δεν χρειάζεται να αποσυναρμολογήσετε τη συσκευή πριν την καθαριότητα. Ποτέ μη βυθίζετε τη σαντουιτσιέρα σε νερό καθώς και μην τη τοποθετείτε σε πλυντήριο πιάτων.
2. Καθαρίστε τις πλάκες ψησίματος με ένα μαλακό πανί για να αφαιρέσετε υπολείμματα φαγητού. Για ψημένα υπολείμματα φαγητού, περιχύστε με ένα μίγμα ζεστού νερού με υγρό απορρυπαντικό πιάτων πάνω στα υπολείμματα και έπειτα καθαρίστε με ένα μαξιλαράκι καθαρισμού από πλαστικό πλέγμα ή τοποθετήστε βρεγμένο χαρτί κουζίνας ώστε να μαλακώσουν.
3. Μη χρησιμοποιείτε κάποιο καθαριστικό που θα μπορούσε να καταστρέψει την αντικολλητική επίτρωση.
4. Μη χρησιμοποιείτε μεταλλικές σπάτουλες, τσιμπίδες ή άλλα αντικείμενα για να αφαιρέσετε το φαγητό γιατί μπορεί να βλάψουν την αντικολλητική επιφάνεια.
5. Καθαρίστε μόνο με ένα βρεγμένο πανί την εξωτερική επιφάνεια της συσκευής. Μη χρησιμοποιείτε διαβρωτικά καθαριστικά όπως μεταλλικό σύρμα καθαρισμού γιατί μπορεί να καταστρέψουν το φινίρισμα. Μη βυθίζετε τη συσκευή σε νερό ή άλλο υγρό.
6. Μην τοποθετείτε τη σαντουιτσιέρα σε πλυντήριο πιάτων.
7. Αφαιρέστε και αδειάστε το δίσκο κατακράτησης υπολειμμάτων και πλύντε τον με ζεστό νερό και υγρό απορρυπαντικό πιάτων. Μη χρησιμοποιείτε διαβρωτικά καθαριστικά που μπορεί να καταστρέψουν την επιφάνεια του. Στεγνώστε τον καλά με ένα καθαρό, μαλακό πανί και τοποθετήστε τον πάλι.

## ΑΠΟΘΗΚΕΥΣΗ

1. Αφαιρέστε το καλώδιο από την πρίζα πριν αποθηκεύσετε τη συσκευή.
2. Βεβαιωθείτε ότι η σαντουιτσιέρα είναι κρύα πριν την αποθήκευση της.
3. Το καλώδιο του ρεύματος μπορεί να τυλιχτεί κάτω από τη βάση της σαντουιτσιέρας.

Σύμφωνα με την οδηγία για τα απόβλητα ηλεκτρικού και ηλεκτρονικού εξοπλισμού (οδηγία της Ευρωπαϊκής κοινότητας 2012/19 / EE), τα απόβλητα ηλεκτρικού και ηλεκτρονικού εξοπλισμού θα πρέπει να συλλέγονται και να υφίστανται επεξεργασία ξεχωριστά. Εάν σε οποιαδήποτε χρονική στιγμή στο μέλλον χρειάζεται να ξεφορτωθείτε το προϊόν παρακαλείται να ΜΗΝ το πετάξετε μαζί με τα οικιακά απορρίμματα. Σύμφωνα με το ισχύον UNE EN – 60335, συνιστάται ότι εάν το εύκαμπτο σύρμα είναι κατεστραμμένο, μπορεί να αντικατασταθεί μόνο από εξειδικευμένο τεχνικό, διότι χρειάζεται ειδικά εργαλεία για την αντικατάστασή του.



## ΟΡΟΙ ΕΓΓΥΗΣΗΣ

01. Η εγγύηση δεν παρέχει κανένα δικαίωμα χρηματικής αποζημίωσης ή οποιαδήποτε άλλη αποζημίωση πέρα από την αποκατάσταση της βλάβης της συσκευής.
02. Ο αγοραστής δεν θα χρεωθεί για ανταλλακτικά ή την αντικατάσταση των εξαρτημάτων που έχουν πάθει βλάβες, εφόσον η αντικατάσταση τους καλύπτεται από εγγύηση & για περίοδο ίση με τη διάρκεια της εγγύησης.
03. Για κάθε επισκευή που καλύπτεται από την εγγύηση, πρέπει η συσκευή να συνοδεύεται από το έντυπο της εγγύησης καθώς & τα ανάλογα παραστατικά αγοράς.
04. Η εγγύηση δεν καλύπτει τις βλάβες & ατέλειες που προέρχονται από:
  - α) εσφαλμένη χρήση, φθορά, θραύση ή αμέλεια,
  - β) εσφαλμένη εγκατάσταση, χρήση με ακατάλληλο τρόπο προς τις τεχνικές προδιαγραφές & τεχνικά δεδομένα, χρήση τάσης άλλη από αυτή που η συσκευή είναι σχεδιασμένη να λειτουργεί,
  - γ) οποιαδήποτε επέμβαση από τεχνικούς που δεν είναι εξουσιοδοτημένοι από την εταιρεία μας &
  - δ) ακατάλληλη μεταφορά της συσκευής ή χωρίς τα προστατευτικά μέτρα.
05. Η εγγύηση δεν ισχύει αν αφαιρεθεί ή γίνει αλλαγή στον αριθμό κατασκευής του εργοστασίου που υπάρχει στη συσκευή.
06. Όλα τα παρελκόμενα ή συνοδευτικά εξαρτήματα της συσκευής, όπως τηλεχειριστήρια, μπαταρίες, αποθηκευτικά μέσα, καλώδια κλπ., δεν περιλαμβάνονται στην εγγύηση της συσκευής.
07. Η εγγύηση είναι αυστηρά προσωπική & δεν μεταβιβάζεται. Ανήκει στον αρχικό αγοραστή & δεν καλύπτει ζημιές από φυσικά φαινόμενα (υπερτάσεις που αφειλονται σε κεραυνούς, φωτιές, πλημμύρες κλπ.)
08. Το κατάστημα πώλησης δεν έχει δικαίωμα να αλλάξει τους όρους της εγγύησης.
09. Οποιαδήποτε επισκευή γίνει μέσα στη διάρκεια της εγγύησης δε σημαίνει ότι παρατείνεται η αρχική διάρκεια αυτής. Κατ' εξαίρεση σε περίπτωση αντικατάστασης του προϊόντος ή ανταλλακτικού, η εγγύηση ανανεώνεται αυτόματα για όλη τη διάρκεια της για το νέο προϊόν ή για το ανταλλακτικό.
10. Το κόστος μεταφοράς της συσκευής προς & από το εξουσιοδοτημένο service επιβαρύνει τον κάτοχο της συσκευής.
11. Για οποιαδήποτε οδηγία ή τεχνική υποστήριξη μπορείτε να απευθυνθείτε στο τηλεφωνο 801 4000410 (αστική χρέωση σε όλη την Ελλάδα)



Γραμμή εξυπηρέτησης καταναλωτών

**801 4000410**

\*αστική χρέωση, 9:00-16:00



E-mail εξυπηρέτησης καταναλωτών

**info@estiahomeart.gr**



## Κάρτα Εγγύησης

ΕΙΔΟΣ & ΜΟΝΤΕΛΟ ΠΡΟΪΟΝΤΟΣ

ΑΡΙΘΜΟΣ ΚΑΤΑΣΚΕΥΗΣ

ΣΦΡΑΓΙΔΑ ΚΑΤΑΣΤΗΜΑΤΟΣ

ΗΜΕΡΟΜΗΝΙΑ ΑΓΟΡΑΣ

ΟΝΟΜΑΤΕΠΩΝΥΜΟ - ΔΙΕΥΘΥΝΣΗ ΑΓΟΡΑΣΤΗ

ΔΙΑΡΚΕΙΑ ΕΓΓΥΗΣΗΣ: 2 ΕΤΗ

Η εγγύηση πρέπει να συνοδεύεται από το Δελτίο Λιανικής Πώλησης ή το Τιμολόγιο αγοράς

Η Εγγύηση ισχύει για την τεχνική κάλυψη και όχι για αλλαγή συσκευής



### IMPORTANT

Before using the machine, please read the operating instruction carefully and operate it as follows:

### SAFEGUARDS

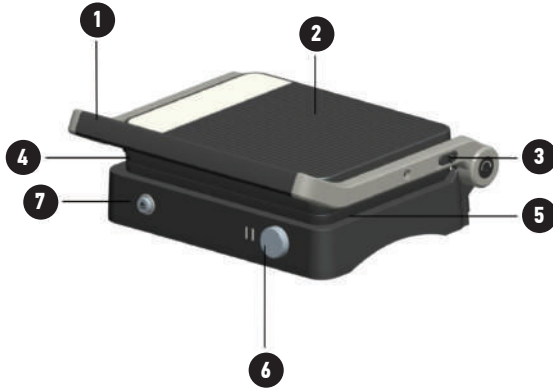
1. Please read all instructions carefully.
2. To protect against risk of electric shock, do not immerse the cord, plug or cooking unit in water or any other liquid.
3. Use only on AC 220-240 Volt, 50/60 Hz, 1800-2000W. Use only for household.
4. Do not touch hot surfaces. Use handles and knob.
5. Close supervision is necessary when any appliance is used by or near children.
6. Unplug from outlet when not in use and before cleaning. Allow to cool before putting on or taking off parts, and before cleaning appliance.
7. Do not operate any appliance that malfunctions or has been damaged in any manner. In order to avoid the risk of an electric shock, never try to repair the Grill Toaster yourself. Take it to an authorized service station for examination and repair. An incorrect reassembly could present a risk of electric shock when the Grill Toaster is used.
8. The use of accessory attachments not recommended by the manufacturer may result in fire, electrical shock, or risk of injury to persons.
9. Do not use outdoors or for commercial purposes.
10. Do not let power cord hang over the edge of the table or counter, or touch hot surfaces.
11. Do not place on or near a hot gas or electric burner or heated oven.
12. Unplug the unit when finished using.
13. Extreme caution must be exercised when moving the appliance.



## PRODUCT COMPONENT

### GRILL TOASTER TOAST & GRILL 06-11857 (2000W)

- |                           |                            |
|---------------------------|----------------------------|
| 01. Handle                | 05. Bottom Non-stick Plate |
| 02. Upper Housing         | 06. Temperature knob       |
| 03. Hinge Release Lever   | 07. Plate release button   |
| 04. Upper Non-stick Plate |                            |



#### BEFORE FIRST USE

1. Read all instructions carefully and keep them for future reference.
2. Remove all packaging
3. Clean the Cooking Plates by wiping a sponge or cloth dampened in warm water.

**DO NOT IMMERSE THE UNIT AND DO NOT RUN WATER DIRECTLY ON THE COOKING SURFACES.**

4. Dry with a cloth or paper towel.
5. For best results, lightly coat the cooking plates with a little cooking oil or cooking spray.

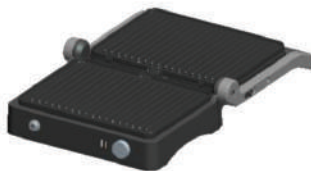
**NOTE: When your Grill Toaster is heated for the first time, it may emit slight smoke or odor. This is normal with many heating appliances. This does not affect the safety of your appliance.**

#### HOW TO USE

1. Set the Grill Toaster Temperature Control to your desired setting. At first, try a setting in the max. You may later adjust it lower or higher according to your preference.
2. Close the Grill Toaster and plug it into the wall outlet, you will notice that the power and ready light will come on, indicating that the Grill Toaster has begun preheating.
3. It will take approximately 5 minutes to reach baking temperature, the ready light will go off.
4. Open the Grill Toaster, put the sandwich, meat or other foods on the bottom cooking plate.

5. Close the Grill Toaster. The ready light will go on again.
6. Cook for about 3 to 8 minutes, until the ready light goes off again, adjusting the time to suit your own individual taste.
7. When the foods are cooked use the handle to open the lid. Remove the foods with the help of a plastic spatula. Never use metal tongs or a knife as these can cause damage to the non-stick coating of the cook plates.
8. Once you are finished cooking, disconnect the plug from the wall outlet and leave unit open to cool.

## USE AS OPEN GRILL



1. Place Grill Toaster on a clean flat surface where you intend to cook. The Grill Toaster can be positioned in flat position.
2. To adjust the upper and lower plates, line up to create one large cooking surface. The Grill Toaster to this position, locate the hinge release lever on the right arm.
3. With you left hand on the handle, use your right hand to slide the lever toward you. Push the handle back until the cover rests flat on the counter. The unit will stay in this position until you lift the handle and cover to return it to the closed position.
4. Use the Grill Toaster as an open grill to cook burgers, steak, poultry (we do not recommend cooking bone-in chicken, since it does not cook evenly on an open grill), fish and vegetables.
5. Cooking on the open grill is the most versatile method of using the Grill Toaster. In the open position, you have double the surface area for grill.
6. You have the option of cooking different types of foods on separates without combining their flavors, or cooking large amounts of the same type of food. The open position also accommodates different cuts of meat with varying thicknesses, allowing you to cook each piece to you liking.

Do not dispose of the device in normal domestic waste. According to Waste of Electrical and Electronic Equipment (WEEE) directive, WEEE should be separately collected and treated. If at any time in future you need to dispose of this product please do NOT dispose of this product with household waste. Please send this product to WEEE collecting points where available. In order to fulfill ruling UNE EN-60335, we indicate that if the flexible wire is damaged, it can only be substituted by a technical service recognized by authorised organization, as per special tooling is required



# WARRANTY TERMS

01. The guarantee does not provide any right to monetary compensation or any compensation other than reparation device.
02. The buyer will not be charged for spare parts or replacement damaged parts, provided that their replacement covered by warranty & for a period equal to the duration of the warranty.
03. For any repair covered by the warranty, the device must be used be accompanied by the guarantee form as well as the corresponding market statics.
04. The warranty does not cover defects & imperfections resulting from:
  - a) misuse, wear, breakage or negligence
  - b) incorrect installation, improper use by technicians specifications & technical data, voltage usage other than this that the device is designed to operate,
  - c) any intervention by technicians who are not authorized by our company &
  - d) improper transport of the device or without protective measures.
05. The warranty does not apply if the factory construction number on the appliance is removed or changed of the factory on the device.
06. All accessories or accessories of the appliance, such as remote controls, batteries, storage media, cables, etc., are not included.
07. The guarantee is strictly personal & non-transferable. It belongs to the original buyer & does not cover damage from natural phenomena (surges due to lightning, fires, floods, etc.)
08. The sales store has no right to change its terms warranty.
09. Any repair made within the warranty period does not mean that its initial duration is extended. Exceptionally in case replacement of the product or spare part, the warranty is renewed automatically for the duration of the new product or spare part.
10. The cost of transporting the device to & from the authorized service is charged to the owner of the device.
11. For any instruction or technical support you can contact at 801 4000410 (local charge throughout Greece)



## Warranty Card

PRODUCT TYPE & MODEL

CONSTRUCTION NUMBER

STORE STAMP

PURCHASE DATE

NAME - BUYER'S ADDRESS

WARRANTY DURATION: 2 YEARS

The guarantee must be accompanied by  
Retail Voucher or Purchase Invoice

The Warranty is valid for the technical coverage  
and not for a change of device



Consumer service line

**801 4000410**

\* city charge, 9: 00-16: 00



Consumer service e-mail

**info@estiahomeart.gr**



## **ECOCASA A.E.**

Εισαγωγή και Εμπορία Οικιακών Ειδών  
Λεωφόρος Νατο150, Θέση Πατήμα, Ασπρόπυργος, 19300  
Τηλ: 216 900 1064 | E-mail: [info@estiahomeart.gr](mailto:info@estiahomeart.gr)  
[www.estiahomeart.gr](http://www.estiahomeart.gr)

