



estia

HOME ART



ΦΡΙΤΕΖΑ ΑΕΡΟΣ - ΦΟΥΡΝΑΚΙ TITAN CHEF | AIR FRYER OVEN TITAN CHEF | 06-27483

Οδηγίες Χρήσης | Instructions Manual

Ελληνικά (GR) | English (EN)

Αγαπητέ Καταναλωτή,

Σας ευχαριστούμε για την αγορά της συσκευής Estia.

Στο παρόν εγχειρίδιο θα βρείτε αναλυτικές οδηγίες χρήσης του προϊόντος.

Για περισσότερες πληροφορίες μπορείτε να επισκεφτείτε την ηλεκτρονική διεύθυνση www.estiahomeart.gr.

Ευχόμαστε να απολαύσετε τη νέα σας συσκευή!

Dear Customer,

Thank you for purchasing an Estia appliance.

In the manual you will find product instructions.

For further information you please visit www.estiahomeart.gr

We hope you will enjoy your new appliance!

ΓΕΝΙΚΕΣ ΠΛΗΡΟΦΟΡΙΕΣ

Διαβάστε προσεκτικά τις οδηγίες χρήσης πριν θέσετε τη συσκευή σε λειτουργία και φυλάξτε τις οδηγίες συμπεριλαμβανομένης της εγγύησης, της απόδειξης, και εάν είναι δυνατόν το κουτί με όποια συσκευασία. Εάν παραχωρήσετε τη συσκευή σε άλλα άτομα, μεταφέρετε τους το εγχειρίδιο αυτό.

ΣΗΜΑΝΤΙΚΕΣ ΠΡΟΦΥΛΑΞΕΙΣ

Κατά τη χρήση μίας ηλεκτρικής συσκευής, θα πρέπει να τηρούνται πάντα οι βασικές προφυλάξεις ασφαλείας, συμπεριλαμβανομένων των παρακάτω:

01. Διαβάστε όλες τις οδηγίες.

02. ΝΑ ΤΗΝ ΑΠΟΣΥΝΔΕΕΤΕ ΑΠΟ ΤΗΝ ΠΡΙΖΑ ΟΤΑΝ ΔΕΝ ΤΗΝ ΧΡΗΣΙΜΟΠΟΙΕΙΤΕ ΚΑΙ ΠΡΙΝ ΑΠΟ ΤΟΝ ΚΑΘΑΡΙΣΜΟ.

Να την αφήνετε να ψυχθεί πριν από τον καθαρισμό ή τον χειρισμό, την τοποθέτηση ή την αφαίρεση των εξαρτημάτων.

03. Μην ακουμπάτε τις ζεστές επιφάνειες. Να χρησιμοποιείτε τις λαβές ή τα κομβία.

04. Για προστασία από ηλεκτροπληξία, μην τοποθετείτε κανένα εξάρτημα της φριτέζας αέρος σε νερό ή σε άλλα υγρά. Δείτε τις οδηγίες για καθαρισμό και συντήρηση.

05. Αυτή η συσκευή δεν θα πρέπει να χρησιμοποιείται από παιδιά ή κοντά σε παιδιά ή άτομα με συγκεκριμένες αναπηρίες.

06. Μην χειρίζεστε οποιαδήποτε συσκευή με ένα κατεστραμμένο καλώδιο ή βύσμα ή αφού η συσκευή έχει παρουσιάσει δυσλειτουργία ή έχει πέσει ή έχει υποστεί βλάβη με οποιοδήποτε τρόπο ή δεν λειτουργεί σωστά. Επιστρέψτε τη φριτέζα αέρος στο κατάστημα ή στον μεταπωλητή από όπου την αγοράσατε για εξέταση, επισκευή ή αντικατάσταση.

07. Η χρήση βοηθητικών εξαρτημάτων που δεν συνιστώνται από τον κατασκευαστή ενδέχεται να προκαλέσει τραυματισμούς.

08. Μην χρησιμοποιείτε τη συσκευή σε εξωτερικούς χώρους.

09. Μην αφήνετε το καλώδιο να κρέμεται από την άκρη του τραπεζιού ή του πάγκου και σε σημεία που μπορεί να τραβηχτεί κατά λάθος από παιδιά ή κατοικίδια ή να έρχεται σε επαφή με θερμές επιφάνειες. Αυτό θα μπορούσε να καταστρέψει το καλώδιο.

10. Μην τοποθετείτε αυτή τη φριτέζα αέρος πάνω ή κοντά σε εστίες κουζίνας υγραερίου ή ηλεκτρικές ή μέσα σε ένα ηλεκτρικό φουρνάκι.

11. Μην χρησιμοποιείτε αυτή τη φριτέζα αέρος για οποιονδήποτε άλλο σκοπό πέρα από τον ενδεδειγμένο σκοπό της.

12. Θα πρέπει να δίνετε μεγάλη προσοχή κατά τη χρήση περιεκτών που είναι κατασκευασμένοι από άλλα υλικά πέρα από μέταλλο ή γυαλί στον φούρνο.

13. Για την αποφυγή εγκαυμάτων, να προσέχετε πάρα πολύ κατά την αφαίρεση των βοηθητικών εξαρτημάτων της φριτέζας αέρος ή κατά την απόρριψη του ζεστού λίπους.

14. Όταν δεν την χρησιμοποιείτε, να αποσυνδέετε πάντα τη μονάδα από το ρεύμα. Μην αποθηκεύετε οποιαδήποτε υλικά πέρα από τα βοηθητικά εξαρτήματα που συνιστώνται από τον κατασκευαστή σε αυτήν τη Φριτέζα αέρος.

15.Μην τοποθετείτε οποιαδήποτε από τα παρακάτω υλικά στη φριτέζα αέρος: χαρτί, χαρτόνι, πλαστικό καθώς και παρόμοια προϊόντα.

16.Μην καλύπτετε τον δίσκο για ψίχουλα ή οποιοδήποτε μέρος του φούρνου με αλουμινόχαρτο. Αυτό θα προκαλέσει υπερθέρμανση του φούρνου.

17.Τα υπερμεγέθη φαγητά, οι συσκευασίες και τα σκεύη από αλουμινόχαρτο δεν πρέπει να τοποθετούνται στη φριτέζα αέρος καθώς κάτι τέτοιο μπορεί να περιλαμβάνει κινδύνους πυρκαγιάς ή ηλεκτροπληξίας.

18.Μπορεί να προκληθεί πυρκαγιά αν η φριτέζα αέρος είναι καλυμμένη με ή ακουμπά εύφλεκτα υλικά όπως κουρτίνες, διακοσμητικά υφάσματα ή τοίχους κατά τη λειτουργία της. Μην αποθηκεύετε κανένα αντικείμενο επάνω από τη συσκευή κατά τη λειτουργία της. Μην λειτουργείτε τη συσκευή μέσα σε ντουλάπια.

19.Μην καθαρίζετε τη συσκευή με μεταλλικά σφουγγαράκια τριψίματος. Μπορεί να αποκολληθούν κομμάτια από την επένδυση και να έρθουν σε επαφή με ηλεκτρικά εξαρτήματα, κάτι που μπορεί να προκαλέσει κίνδυνο ηλεκτροπληξίας.

20.Μην επιχειρείτε να βγάλετε φαγητό όταν η φριτέζα αέρος είναι συνδεδεμένη στην πρίζα ρεύματος.

21.ΠΡΟΕΙΔΟΠΟΙΗΣΗ: Για να αποφύγετε την πιθανότητα πρόκλησης πυρκαγιάς, να μην αφήνετε ΠΟΤΕ τη φριτέζα αέρος χωρίς επίβλεψη κατά τη χρήση.

22.Μην αφήνετε εργαλεία μαγειρέματος ή δοχεία ψυσίματος πάνω στη γυάλινη πόρτα.

23.Μην χειρίζεστε τη συσκευή σας σε μια κλειστή θήκη ή σε ένα ντουλάπι. Κατά την αποθήκευση σε θήκη, να αποσυνδέετε πάντα τη μονάδα από την πρίζα. Αν δεν το κάνετε αυτό, αυτό θα μπορούσε να προκαλέσει κίνδυνο πυρκαγιάς, ειδικά αν η συσκευή ακουμπά στα τοιχώματα της θήκης ή η πόρτα ακουμπά τη μονάδα καθώς κλείνει.

24.Πρέπει να προσέχετε ιδιαίτερα κατά τη μετακίνηση μίας συσκευής που περιέχει καυτό λάδι ή άλλα καυτά υγρά.

25.Για να γίνει αποσύνδεση, γυρίστε όλα τα κομβία ελέγχου στη θέση "OFF" (Απενεργοποίηση) και ύστερα αφαιρέστε το βύσμα από την πρίζα του τοίχου.

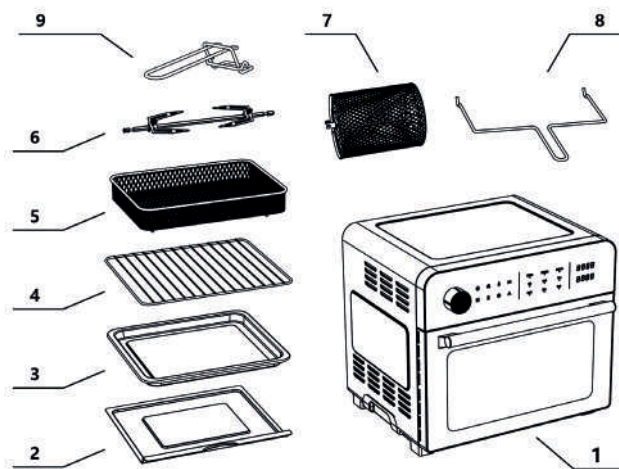
ΑΠΟΘΗΚΕΥΣΤΕ ΑΥΤΕΣ ΤΙΣ ΟΔΗΓΙΕΣ

Διαβάστε και διατηρήστε αυτές τις οδηγίες εύκαιρες. Αυτές οι οδηγίες θα σας βοηθήσουν να χρησιμοποιήσετε τη φριτέζα αέρος στο έπακρο ώστε να επιτύχετε συνεπή, επαγγελματικά αποτελέσματα.

ΜΟΝΟ ΓΙΑ ΟΙΚΙΑΚΗ ΧΡΗΣΗ ΔΕΝ ΠΡΟΟΡΙΖΕΤΑΙ ΓΙΑ ΕΜΠΟΡΙΚΗ ΧΡΗΣΗ

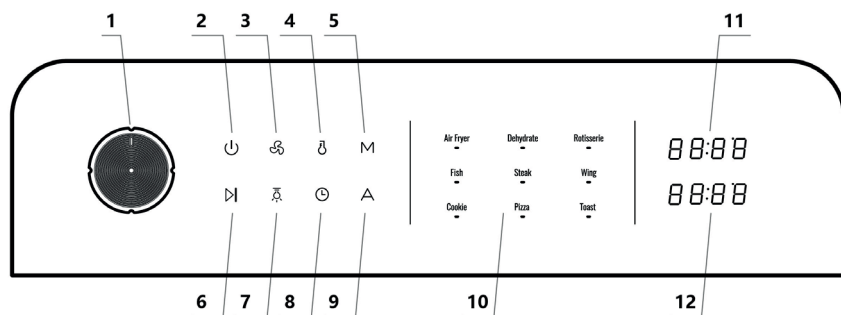
ΔΙΑΓΡΑΜΜΑ ΔΟΜΗΣ ΠΡΟΪΟΝΤΟΣ

ΣΤΟΙΧΕΙΑ ΠΡΟΪΟΝΤΟΣ



1. Κύρια μονάδα
2. Δίσκος για ψίχουλα
3. Δίσκος ψησίματος
4. Σχάρα
5. Κάδος φριτέζας αέρος
6. Περιστρεφόμενη σούβλα
7. Περιστρεφόμενο καλάθι τηγανίσματος
8. Λαβή
9. Τιμιπίδα

ΠΙΝΑΚΑΣ ΕΛΕΓΧΟΥ




01. Κομβίο προσαρμογής Χρόνου/ Θερμοκρασίας/ Λειτουργίας
02. Κομπι Ένεργοποίησης/ Απενεργοποίησης
03. Κομπι ταχύτητας ανεμιστήρα
04. Κομπι προσαρμογής θερμοκρασίας
05. Κομπι χειροκίνητης λειτουργίας
06. Κομπι Έναρξης/Σταματήματος

07. Κομπι φωτός
08. Κομπι επιλογής χρόνου
09. Κομπι επιλογής λειτουργίας
10. Πίνακας αυτόματης λειτουργίας
11. Οθόνη θερμοκρασίας
12. Οθόνη χρόνου


1. Κομβίο προσαρμογής Χρόνου/Θερμοκρασίας/Λειτουργίας

Χρησιμοποιήστε για προσαρμογή του χρόνου, της θερμοκρασίας και της λειτουργίας. Δεξιόστροφα γίνεται αύξηση, αριστερόστροφα γίνεται μείωση. Ο χρόνος προσαρμόζεται μέσω αύξησης ή μείωσης ανά λεπτό και η θερμοκρασία προσαρμόζεται μέσω αύξησης ή μείωσης κατά 5°C. Η οθόνη αναμονής εμφανίζεται μετά από 5 λεπτά μη εκτέλεσης λειτουργίας.


2. Κομπι Ένεργοποίησης/Απενεργοποίησης

Χρησιμοποιήστε για ενεργοποίηση ή απενεργοποίηση του φούρνου. Πατήστε το κομπι  για είσοδο στη διεπαφή λειτουργίας, το κομπι ενεργοποίησης είναι πάντα αναμμένο και μπορείτε να κάνετε χειρισμό των υπόλοιπων κομπιών λειτουργίας. Η οθόνη αναμονής εμφανίζεται μετά από 5 λεπτά μη εκτέλεσης λειτουργίας. Μετά το τέλος του προγράμματος, ο βομβητής θα ηχήσει 5 φορές και ύστερα αυτόματα θα μπει στην οθόνη αναμονής και η οθόνη θα συνεχίσει να λειτουργεί για 30 λεπτά.


3. Κομπι ταχύτητας ανεμιστήρα

Η ταχύτητα ανεμιστήρα για κάθε λειτουργία καθορίζεται σύμφωνα με το πρόγραμμα. Μπορείτε να προσαρμόσετε την ταχύτητα ανεμιστήρα χειροκίνητα αν θέλετε αλλά μπορεί να προσαρμοστεί μόνο κατά τη διάρκεια της λειτουργίας του φούρνου. Όταν βρίσκεται στη χαμηλότερη ταχύτητα, το κομπι θα συνεχίζει να αναβοσβήνει. Όταν πατήσετε το κομπι , θα αλλάξει στην πλήρη ταχύτητα και το κομπι θα παραμείνει αναμμένο.


4. Κομπι προσαρμογής θερμοκρασίας

Όταν πατήσετε το κομπι , η θερμοκρασία μπορεί να προσαρμοστεί γυρνώντας το κομβίο. Το κομπι θα αναβοσβήνει όταν γίνεται προσαρμογή της θερμοκρασίας και θα σταματήσει να αναβοσβήνει υπό τη φυσιολογική λειτουργία.


5. Κομπι χειροκίνητης λειτουργίας (λειτουργία DIY)

Πατήστε το κομπι  για είσοδο στη λειτουργία DIY. Αυτή τη στιγμή, το κομπι αναβοσβήνει και το πρόγραμμα γυρνά στην λειτουργία προεπιλογής των άνω τεσσάρων σωλήνων θέρμανσης, στην υψηλή ταχύτητα, στον χρόνο λειτουργίας 1 ώρας και στη θερμοκρασία λειτουργίας των 230°C. Μπορείτε να αλλάξετε την ταχύτητα ανεμιστήρα, τον χρόνο και τη θερμοκρασία λειτουργίας γυρνώντας το κομβίο.


6. Κομπι Έναρξης/Σταματήματος

Χρησιμοποιήστε για έναρξη ή για σταμάτημα της λειτουργίας. Όταν πατήσετε το κομπι , ο φούρνος ξεκινά να λειτουργεί και πατώντας το ξανά, ο φούρνος σταματά να λειτουργεί. Αν ο φούρνος σταματήσει να λειτουργεί για 5 λεπτά χωρίς καμία λειτουργία, θα εμφανιστεί η οθόνη αναμονής.

7. Κομπι φωτός

Χρησιμοποιήστε για έλεγχο της λάμπας μέσα στον φούρνο. Όταν πατήσετε το κομπι , η εσωτερική λάμπα θα ανάψει και πατώντας το ξανά, η λάμπα θα σβήσει.

8. Κουμπί επιλογής χρόνου

Πατήστε το κουμπί . Ο χρόνος μπορεί να προσαρμοστεί γυρνώντας το κομβίο. Το κουμπί θα αναβοσβήνει όταν γίνεται προσαρμογή του χρόνου και θα σταματήσει να αναβοσβήνει υπό τη φυσιολογική λειτουργία.

9. Κουμπί επιλογής λειτουργίας

Χρησιμοποιείται για την επιλογή της λειτουργίας. Όταν πατήσετε το κουμπί , η λειτουργία μπορεί να επιλεγεί γυρνώντας το κομβίο.

10. Πίνακας αυτόματης λειτουργίας

Εμφανίζει 9 αυτόματα επιλεγμένες λειτουργίες κάνοντας τη χρήση της φριτέζας αέρος απλή. Όταν είναι επιλεγμένες οι αυτόματα επιλεγμένες λειτουργίες, η οθόνη ελέγχου LED θα εμφανίζει τις προεπιλεγμένες ρυθμίσεις θερμοκρασίας και χρόνου. Μπορείτε να προσαρμόσετε τον χρόνο και τη θερμοκρασία κάθε λειτουργίας σε οποιαδήποτε στιγμή (δείτε παρακάτω για περισσότερες πληροφορίες).

Όνομα λειτουργίας	Αντιστάσεις	Θερμοκρασία (°C)	Χρόνος (λεπτά)	Ταχύτητα ανεμιστήρα	Κατάσταση σούβλας	Εύρος χρόνου (°C)	Εύρος θερμοκρασίας (°C)
Τηγανίσμα στον αέρα	άνω 4 ανοιχτές, κάτω 2 κλειστές	230	16	υψηλή	κλειστή	1~60 λεπτά	80~230°C
Αποξηράνση	άνω 2 ανοιχτές, άνω 2 κλειστές, κάτω 2 κλειστές	60	60	χαμηλή	κλειστή	1~300 λεπτά	50~80°C
Σούβλα	άνω 4 ανοιχτές, κάτω 2 κλειστές	170	45	χαμηλή	ανοιχτή	1~60 λεπτά	80~230°C
Ψάρι	άνω 2 ανοιχτές, άνω 2 κλειστές, κάτω 2 ανοιχτές	230	25	χαμηλή	ανοιχτή	1~60 λεπτά	80~230°C
Μπριζόλα	άνω 2 ανοιχτές, άνω 2 κλειστές, κάτω 2 ανοιχτές	230	15	χαμηλή	κλειστή	1~60 λεπτά	80~230°C
Φτερούγα	άνω 4 ανοιχτές, κάτω 2 κλειστές	230	17	υψηλή	ανοιχτή	1~60 λεπτά	80~230°C
Μπισκότο	άνω 2 ανοιχτές, άνω 2 κλειστές, κάτω 2 ανοιχτές	170	25	χαμηλή	κλειστή	1~60 λεπτά	80~230°C
Πίτσα	άνω 2 ανοιχτές, άνω 2 κλειστές, κάτω 2 ανοιχτές	230	7	χαμηλή	κλειστή	1~60 λεπτά	80~230°C
Τοστ	άνω 2 ανοιχτές, άνω 2 κλειστές, κάτω 2 ανοιχτές	230	5	χαμηλή	κλειστή	1~15 λεπτά	80~230°C

11. Οθόνη LED θερμοκρασίας

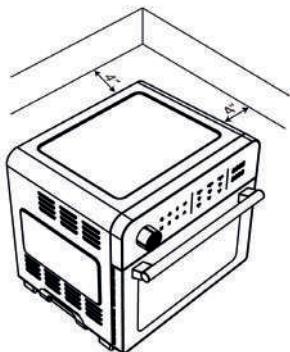
Ψηφιακή οθόνη για θερμοκρασία λειτουργίας.

12. Οθόνη LED χρόνου

Ψηφιακή οθόνη για χρόνο λειτουργίας.

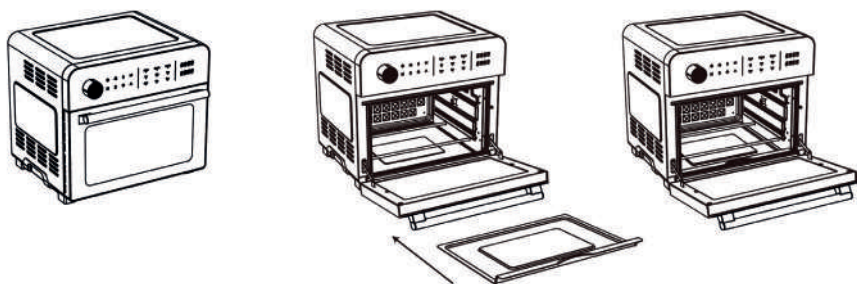
ΟΔΗΓΙΕΣ ΛΕΙΤΟΥΡΓΙΑΣ ΓΙΑ ΒΟΗΘΗΤΙΚΑ ΕΞΑΡΤΗΜΑΤΑ

(1) Τοποθετήστε τη φριτέζα αέρος σας σε μία επίπεδη επιφάνεια. Πριν από τη χρήση της φριτέζας αέρος, μετακινήστε την 10 εκατοστά μακριά από τον τοίχο ή από οποιοδήποτε αντικείμενο στον πάγκο. Μην τη χρησιμοποιείτε σε ευαίσθητες ως προς τη θερμότητα επιφάνειες.



(2) Δίσκος για ψίχουλα



Ανοίξτε την μπροστινή πόρτα, τοποθετήστε τον δίσκο για ψίχουλα στη μονάδα σύμφωνα με τις οδηγίες που φαίνονται στην παρακάτω εικόνα:



(3) Δίσκος ψησίματος

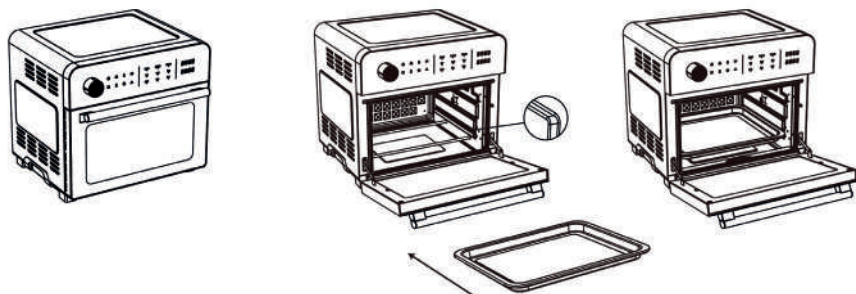
1. Αλείψτε λίγο λάδι στον δίσκο. Αυτό θα σας βοηθήσει στην αποτροπή του να κολλήσει το φαγητό. Τοποθετήστε το φαγητό απευθείας στον δίσκο. Διασφαλίστε ότι ο δίσκος δεν είναι γεμάτος ώστε το φαγητό να μαγειρεύεται ομοιόμορφα.

2. Για εισαγωγή του δίσκου μέσα στη φριτέζα αέρος, απλά σύρετε τον δίσκο μέσα από τις θέσεις ραφιού, όπως φαίνεται στην εικόνα παρακάτω.

3. Πατήστε το  για να ενεργοποιήσετε τη φριτέζα αέρος. Επιλέξτε την επιθυμητή προεπιλεγμένη λειτουργία και ύστερα πατήστε το  για να ξεκινήσετε το μαγείρεμα.

4. Μόλις τελειώσει ο χρόνος του κομβίου ψησίματος και ηχησει το κουδούνι, το φαγητό είναι έτοιμο να αφαιρεθεί από τη φριτέζα.



5.Όταν τελειώσει η φριτέζα αέρος, κάντε απενεργοποίηση και αποσύνδεση της συσκευής. Χρησιμοποιήστε γάντια φούρνου ή άλλο κατάλληλο στοιχείο αντίστασης στη θερμοκρασία για να αφαιρέσετε τον δίσκο από τη φριτέζα αέρος και τοποθετήστε τον σε μία ανθεκτική ως προς τη θερμότητα επιφάνεια.



(4) Σχάρα

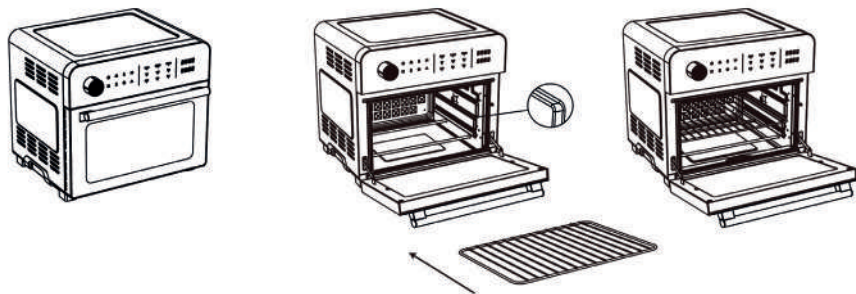
1.Αλείψτε λίγο λάδι στη σχάρα. Αυτό θα σας βοηθήσει στην αποτροπή του να κολλήσει το φαγητό. Προσαρμόστε τη θέση της σχάρας τοποθετώντας την στην άνω ή στη μεσαία θέση ανάλογα με το φαγητό που μαγειρεύετε.

2.Εισάγετε τη σχάρα στη φριτέζα αέρος, όπως φαίνεται στην εικόνα παρακάτω.

3.Πατήστε το  για να ενεργοποιήσετε τη φριτέζα αέρος. Επιλέξτε την επιθυμητή προεπιλεγμένη λειτουργία και ύστερα πατήστε το  για να ξεκινήσετε το μαγείρεμα.

4.Μόλις τελειώσει ο προγραμματισμένος χρόνος και ηχησει το κουδούνι, το φαγητό είναι έτοιμο να αφαιρεθεί από τη φριτέζα.

5.Όταν τελειώσει η φριτέζα αέρος, κάντε απενεργοποίηση και αποσύνδεση της συσκευής. Χρησιμοποιήστε γάντια φούρνου ή άλλο κατάλληλο στοιχείο αντίστασης στη θερμοκρασία για να αφαιρέσετε τη σχάρα από τη φριτέζα αέρος και τοποθετήστε τον σε μία ανθεκτική ως προς τη θερμότητα επιφάνεια.





(5) Κάδος φριτέζας αέρος

Τηγάνισμα στον αέρα πατατών, κοτόπουλου και άλλων πολλών.

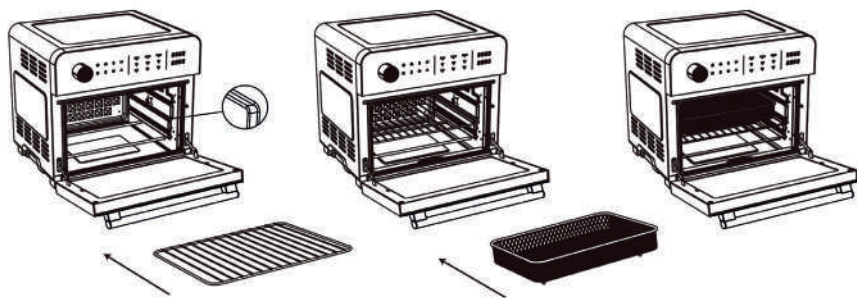
1. Τοποθετήστε το φαγητό που θα μαγειρέψετε στον κάδο της φριτέζας αέρος. Ύστερα τοποθετήστε τον κάδο πάνω από τη σχάρα. Εισάγετε τη σχάρα παράλληλα με τον κάδο στη φριτέζα αέρος, τοποθετώντας τη στη μεσαία ή στην κάτω θέση ανάλογα με το φαγητό που μαγειρεύετε.

2. Συνδέστε τη φριτέζα αέρος σε μία πρίζα και ενεργοποιήστε την.

3. Πατήστε το  για να ενεργοποιήσετε τη φριτέζα αέρος. Επιλέξτε την επιθυμητή προεπιλεγμένη λειτουργία και ύστερα πατήστε το  για να ξεκινήσετε το μαγείρεμα.

4. Μόλις τελειώσει ο χρόνος του κομβίου ψησίματος και η κηλίδα του κουδούνι, το φαγητό είναι έτοιμο να αφαιρεθεί από τη φριτέζα.

5. Όταν τελειώσει η φριτέζα αέρος, κάντε απενεργοποίηση και αποσύνδεση της συσκευής. Χρησιμοποιήστε γάντια φούρνου ή άλλο κατάλληλο στοιχείο αντίστασης στη θερμοκρασία για να αφαιρέσετε τη σχάρα παράλληλα με τον κάδο από τη φριτέζα αέρος και τοποθετήστε τα σε μία ανθεκτική ως προς τη θερμότητα επιφάνεια.



(6) Περιστρεφόμενη σούβλα

1. Τοποθετήστε ένα πιρούνι στο άκρο της περιστρεφόμενης σούβλας με το πιρούνι να δείχνει προς το κέντρο και σφίξτε τη βίδα.

2. Σύρετε το σταθερό άκρο της περιστρεφόμενης σούβλας προς το κέντρο του φαγητού που θα μαγειρέψετε. Τοποθετήστε ένα άλλο πιρούνι στο άλλο άκρο της περιστρεφόμενης σούβλας με το πιρούνι να δείχνει προς το ψητό.

3. Προσαρμόστε το ψητό ώστε να βρίσκεται στο κέντρο της περιστρεφόμενης σούβλας. Βεβαιωθείτε ότι τα πιρούνια ασφαλίζουν το ψητό στην περιστρεφόμενη σούβλα και σφίξτε τις βίδες.

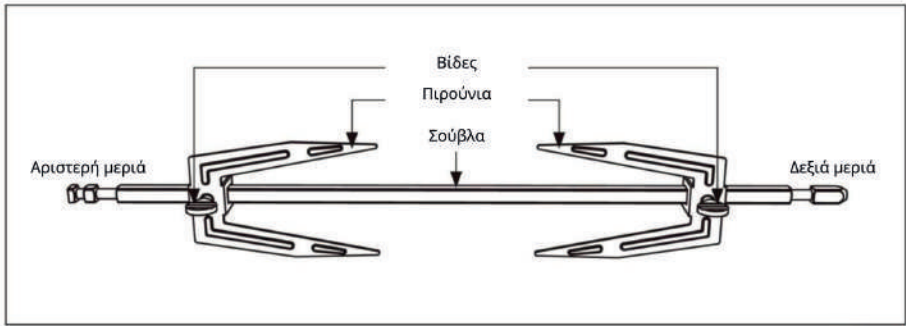





Figure 1

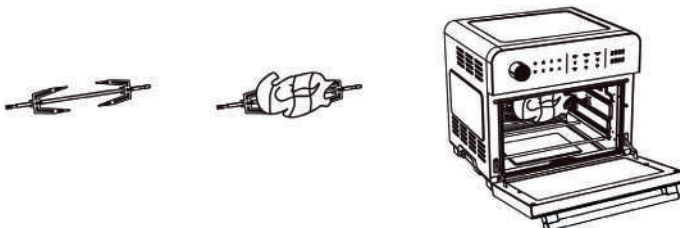
4. Εισάγετε το τετράγωνο άκρο της περιστρεφόμενης σούβλας στην υποδοχή οδηγό που βρίσκεται στη δεξιά πλευρά του τοίχου της φριτέζας, διασφαλίζοντας ότι μπαίνει μέσα ολοκληρωτικά ώστε να επιτρέπεται το άλλο άκρο της περιστρεφόμενης σούβλας με την εγκοπή να ακουμπά εύκολα στο στήριγμα που βρίσκεται στην αριστερή πλευρά του τοίχου της φριτέζας αέρος.

5. Να διατηρείτε πάντα τον δίσκο για ψίχουλα στο κάτω μέρος της κοιλότητας για να αποφύγετε πιτσιλιές όπως φαίνεται στην εικόνα παρακάτω.

6. Κλείστε την πόρτα και πατήστε το  για να ενεργοποιήσετε τη φριτέζα αέρος. Πατήστε το κουμπί  για να επιλέξετε την προεπιλεγμένη λειτουργία σούβλας, ύστερα πατήστε το  για να ξεκινήσετε το μαγείρεμα.

7. Μόλις τελειώσει ο χρόνος του κομβίου ψησίματος και ηχήσει το κουδούνι, το φαγητό είναι έτοιμο να αφαιρεθεί από τη φριτέζα.

8. Όταν τελειώσει η φριτέζα αέρος, κάντε απενεργοποίηση και αποσύνδεση της συσκευής. Χρησιμοποιήστε τη λαβή για να αφαιρέσετε την περιστρεφόμενη σούβλα από τη φριτέζα αέρος και τοποθετήστε τη σε μία ανθεκτική ως προς τη θερμότητα επιφάνεια.






(7) Περιστρεφόμενο καλάθι τηγανίσματος

Το περιστρεφόμενο καλάθι τηγανίσματος είναι ιδανικός για μαγείρεμα φαγητού όπως πατάτες τηγανιτές, κυδωνάτες πατάτες, ψήσιμο ξηρών καρπών και άλλα σνακ. Ο κάδος περιστρέφεται και αυτόματα γυρνά το φαγητό επιτυγχάνοντας ομοιόμορφα, τραγανά αποτελέσματα.

1. Εισάγετε το επίπεδο άκρο της περιστρεφόμενης σούβλας στην αριστερή πλευρά του περιστρεφόμενου καλάθιου τηγανίσματος και χρησιμοποιήστε μία από τις βίδες για να σφίξετε τον κάδο στη σούβλα. Διασφαλίστε ότι το περιστρεφόμενο καλάθι τηγανίσματος είναι τοποθετημένος σωστά ώστε η πόρτα του καλάθιου να ανοίγει προς τα πάνω όταν γίνεται απασφάλιση.

2. Τραβήξτε το μανταλάκι του καλάθιου για να ξεκλειδώσετε την πόρτα του κάδου και για να προσθέσετε το φαγητό μέσα. Προσπαθήστε να μην γίνεται υπερχειλίση του καλάθιου. Βεβαιωθείτε ότι έχετε κλειδώσει την πόρτα του καλάθιου πριν από την είσοδο στη φριτέζα αέρος.

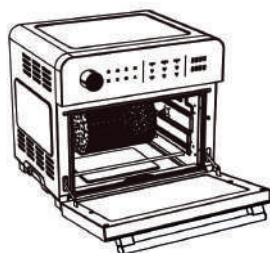
3. Εισάγετε το τετράγωνο άκρο της περιστρεφόμενης σούβλας στην υποδοχή οδηγό που βρίσκεται στη δεξιά πλευρά του τοίχου της φριτέζας, διασφαλίζοντας ότι μπαίνει μέσα ολοκληρωτικά ώστε να επιτρέπεται το άλλο άκρο της περιστρεφόμενης σούβλας με την εγκοπή να ακουμπά εύκολα στο στήριγμα που βρίσκεται στην αριστερή πλευρά του τοίχου της φριτέζας αέρος.

4. Κλείστε την πόρτα και πατήστε το  για να ενεργοποιήσετε τη φριτέζα αέρος. Πατήστε το κουμπί  για να επιλέξετε την προεπιλεγμένη λειτουργία σούβλας, ύστερα πατήστε το κουμπί  για να ξεκινήσετε το μαγείρεμα.

5. Μπορεί να χρειαστεί να προσαρμόσετε χειροκίνητα τις ρυθμίσεις θερμοκρασίας και χρόνου ανάλογα με το είδος φαγητού και την ποσότητα που μαγειρεύετε στο περιστρεφόμενο καλάθι τηγανίσματος.

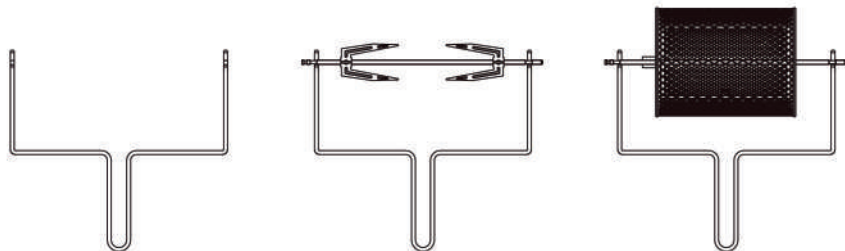
6. Μόλις τελειώσει ο χρόνος του κομβίου ψησίματος και ηχησει το κουδούνι, το φαγητό είναι έτοιμο να αφαιρεθεί από τη φριτέζα.

7. Όταν τελειώσει η φριτέζα αέρος, κάντε απενεργοποίηση και αποσύνδεση της συσκευής. Χρησιμοποιήστε τη λαβή για να αφαιρέσετε το περιστρεφόμενο καλάθι τηγανίσματος από τη φριτέζα αέρος και τοποθετήστε τον σε μία ανθεκτική ως προς τη θερμότητα επιφάνεια.



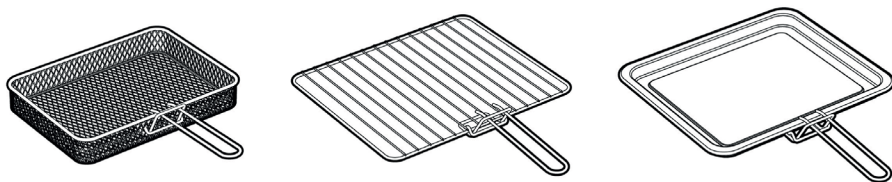
(8) Λαβή

Χρησιμοποιήστε την για αφαίρεση ή τοποθέτηση της περιστρεφόμενης σουβλας ή του περιστρεφόμενου κάδου ψησίματος όπως φαίνεται στην εικόνα.



(9) Τιμπίδα

1. Χρησιμοποιήστε την για αφαίρεση του δίσκου ψησίματος, της σάρας και του περιστρεφόμενου καλαθιού τηγανίσματος όπως φαίνεται στην εικόνα.



ΠΡΟΣΟΧΗ: Ο δίσκος ψησίματος, η σάρα, ο κάδος φριτέζας αέρος και το περιστρεφόμενο καλάθι τηγανίσματος θα είναι πολύ ζεστά μόλις τελειώσει το μαγείρεμα. Χρησιμοποιήστε τιμπίδες κουζίνας ή άλλα κατάλληλα εργαλεία για αφαίρεσή τους, όπως και του φαγητού, από τη φριτέζα αέρος. Ποτέ να μην χρησιμοποιείτε τα χέρια σας. Μην χρησιμοποιείτε μεταλλικά εργαλεία καθώς αυτό θα μπορούσε να προκαλέσει βλάβη στην αντικολλητική επίστρωση.

ΣΗΜΕΙΩΣΗ:

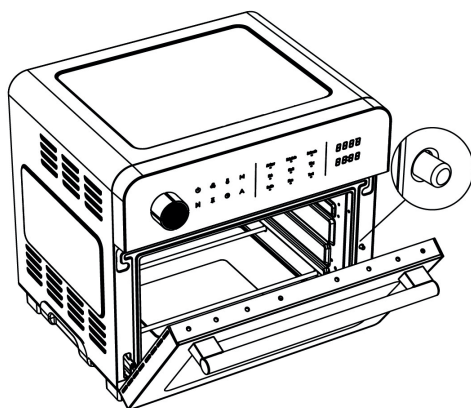
1. Ο κάδος φριτέζας αέρος θα πρέπει να χρησιμοποιείται με τη σάρα.
2. Επιλέξτε τα κατάλληλα βοηθητικά εξαρτήματα για διαφορετικούς σκοπούς μαγειρέματος.
3. Χρησιμοποιήστε γάντια φούρνου για να βγάλετε τον δίσκο για ψίχουλα, τον δίσκο ψησίματος, τη σάρα και τον κάδο φριτέζας αέρος κ.λπ. αφού τελειώσει το μαγείρεμα.
4. Να διατηρείτε πάντα τον δίσκο για ψίχουλα στο κάτω μέρος του θαλάμου μαγειρέματος για τη συλλογή λαδιού από το φαγητό που τηγανίζεται.

ΠΡΙΝ ΑΠΟ ΤΗΝ ΠΡΩΤΗ ΧΡΗΣΗ

1. Αφαιρέστε όλα τα υλικά συσκευασίας, τα αυτοκόλλητα και τις ετικέτες.
2. Καθαρίστε όλα τα βοηθητικά εξαρτήματα με ζεστό νερό, καθαριστικούς παράγοντες και ένα μη λειαντικό σφουγγάρι.
3. Σκουπίστε το εσωτερικό και το εξωτερικό της συσκευής με ένα νωπό πανί.

ΣΗΜΕΙΩΣΗ:

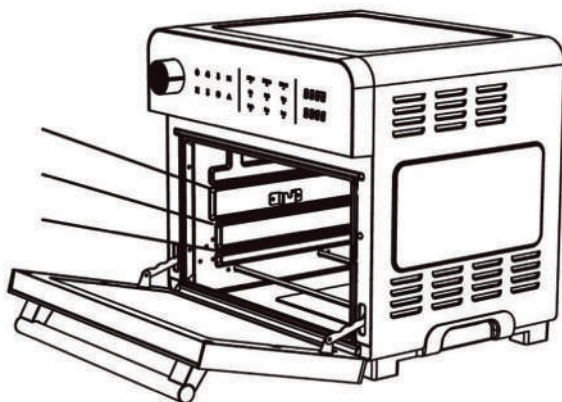
1. Δεν πρέπει να γίνεται αποθήκευση αντικειμένων πάνω στη φριτέζα.
2. Το εξωτερικό περίβλημα θα ζεσταίνεται πολύ κατά την χρήση. Διατηρήστε μακριά από παιδιά.
3. Υπάρχει ένας διακόπτης ασφαλείας, όπως φαίνεται στην παρακάτω εικόνα. Μόνο όταν η πόρτα έχει κλείσει τελείως, μπορεί να λειτουργήσει σωστά η συσκευή. Αν όχι, η φριτέζα δεν θα λειτουργήσει.



ΘΕΣΕΙΣ ΣΧΑΡΑΣ/ΔΙΣΚΟΥ ΨΗΣΙΜΑΤΟΣ

Η φριτέζα έχει 3 θέσεις για τη σάρα/τον δίσκο ψησίματος: κάτω θέση, μεσαία θέση, άνω θέση. Συνήθως συνιστάται η τοποθέτηση της σάρας ή του δίσκου ψησίματος στη μεσαία θέση για το καλύτερο μαγειρικό αποτέλεσμα.

Πάνω θέση
Μεσαία θέση
Κάτω θέση



- 1.** Αποσυνδέστε τη φριτέζα αέρος σας και αφήστε την να κρυώσει τελείως πριν από τον καθαρισμό. Μην χρησιμοποιείτε λειαντικά καθαριστικά, καθώς αυτά θα καταστρέψουν το φινίρισμα. Απλά να σκουπίζετε το εξωτερικό με ένα καθαρό, νωπό πανί και να αφήνετε να στεγνώσει διεξοδικά. Να εφαρμόζετε τον καθαριστικό παράγοντα σε ένα πανί και όχι απευθείας πάνω στη φριτέζα αέρος. Μην χρησιμοποιείτε υπερβολική πίεση κατά τον καθαρισμό του πίνακα ελέγχου καθώς αυτό θα μπορούσε να προκαλέσει την αφαίρεση των γραμμάτων με την πάροδο του χρόνου.
- 2.** Για να καθαρίσετε τα εσωτερικά τοιχώματα και το κάτω μέρος της φριτέζας (αφαιρέστε τον δίσκο για τα ψίχουλα πρώτα) χρησιμοποιήστε ένα νωπό πανί με σαπούνι ή ένα σφουγγάρι. Μην χρησιμοποιείτε ποτέ σκληρά λειαντικά ή διαβρωτικά προϊόντα, συμπεριλαμβανομένων και σπρέι καθαρισμού φούρνου. Αυτά μπορεί να προκαλέσουν βλάβη στην επιφάνεια της φριτέζας. Μην χρησιμοποιείτε ποτέ σφουγγαράκια από χάλυβα στη φριτέζα αέρος ή στα βοηθητικά εξαρτήματα.
- 3.** Η σάρα, το ταψί ψησίματος/συλλογής υγρών, το καλάθι της φριτέζας αέρος και ο δίσκος για τα ψίχουλα θα πρέπει να πλένονται με το χέρι σε ζεστό νερό με σαπούνι ή χρησιμοποιώντας ένα νάιλον σφουγγαράκι καθαρισμού ή μία νάιλον βούρτσα. Αυτά τα εξαρτήματα δεν μπορούν να τοποθετηθούν στο πλυντήριο πιάτων.
- 4.** Πάντα να καθαρίζετε τον δίσκο για τα ψίχουλα μετά από κάθε χρήση. Η υπερβολική ποσότητα υπολειμμάτων τροφής μπορεί να προκαλέσει καπνό και η αφαίρεσή τους από τον δίσκο θα είναι δύσκολη. Για την αφαίρεση μαγειρεμένου λίπους ή καμένων υπολειμμάτων τροφής, μπορείτε να εμβυθίσετε τον δίσκο για τα ψίχουλα σε ζεστό νερό με σαπούνι ή χρησιμοποιώντας μη λειαντικά καθαριστικά. Ποτέ μην λειτουργείτε τη φριτέζα χωρίς τον δίσκο για τα ψίχουλα.
- 5.** Το άνω εσωτερικό μέρος της φριτέζας αέρος θα πρέπει να καθαρίζεται για την αφαίρεση του υπερβολικού λίπους που μπορεί να συσσωρευθεί μετά το μαγείρεμα των λιπαρών φαγητών. Αν το κάνετε αυτό, αυτό θα αποτρέψει τη δημιουργία καπνού στη φριτέζα κατά τη διάρκεια των επόμενων χρήσεων.

Πρόβλημα	Πιθανή λύση	
Η φριτέζα δεν ανάβει.	1	Βεβαιωθείτε ότι είναι συνδεδεμένη στην πρίζα.
Τα φαγητά δεν μαγειρεύονται πλήρως.	1	Αυξήστε τη θερμοκρασία ή τον χρόνο μαγειρέματος.
Τα φαγητά μαγειρεύονται υπερβολικά ή καίγονται.	1	Μειώστε τη θερμοκρασία ή τον χρόνο μαγειρέματος.
	2	Βεβαιωθείτε ότι τα κομμάτια του φαγητού δεν είναι πολύ μεγάλα και ότι δεν ακουμπούν στα θερμαντικά στοιχεία.
Τα φαγητά δεν μαγειρεύονται ομοιόμορφα.	1	Προθερμάνετε τη φριτέζα.
	2	Να βεβαιώνετε ότι τα κομμάτια του φαγητού δεν είναι πολύ κοντά μεταξύ τους στον δίσκο, στη σχάρα ή σε άλλους περιέκτες.
Λευκός καπνός βγαίνει από τη φριτέζα.	1	Η φριτέζα μπορεί να βγάλει λίγο λευκό κατά την πρώτη χρήση. Αυτό είναι φυσιολογικό.
	2	Η περίσσεια του λαδιού ή τα λιπαρά φαγητά μπορεί να παράγουν λευκό καπνό. Διασφαλίστε ότι το εσωτερικό της φριτέζας είναι καθαρισμένο σωστά και όχι λιπαρό.
Μαύρος καπνός βγαίνει από τη φριτέζα.	1	Σβήστε αμέσως τη φριτέζα και αποσυνδέστε την. Αφήστε τη φριτέζα να έρθει σε θερμοκρασία δωματίου. Περιμένετε να καθαρίσει ο καπνός πριν από το άνοιγμα της πόρτας της φριτέζας ή την αφαίρεση του δίσκου, του κάδου ή της σχάρας.

ΗΛΕΚΤΡΙΚΕΣ ΠΡΟΔΙΑΓΡΑΦΕΣ:

Μοντέλο.: 06-27483

Τάση.: 220-240V~ 50-60Hz

Ισχύς.: 1700W

Χωριτικότητα: 23lt

Εύρος θερμοκρασίας: 50°C-230°C

Εύρος χρόνου: 1-60 λεπτά

Σύμφωνα με την οδηγία για τα απόβλητα ηλεκτρικού και ηλεκτρονικού εξοπλισμού (οδηγία της Ευρωπαϊκής κοινότητας 2012/19 / ΕΕ), τα απόβλητα ηλεκτρικού και ηλεκτρονικού εξοπλισμού θα πρέπει να συλλέγονται και να υφίστανται επεξεργασία ξεχωριστά. Εάν σε οποιαδήποτε χρονική στιγμή στο μέλλον χρειάζεται να ξεφορτωθείτε το προϊόν παρακαλείται να ΜΗΝ το πετάξετε μαζί με τα οικιακά απορρίμματα. Σύμφωνα με το ισχύον UNE EN – 60335, συνίσταται ότι εάν το εύκαμπτο σύρμα είναι κατεστραμμένο, μπορεί να αντικατασταθεί μόνο από εξειδικευμένο τεχνικό, διότι χρειάζεται ειδικά εργαλεία για την αντικατάστασή του.



ATTENTION

Read the operating instructions carefully before putting the appliance into operation and keep the instructions including the warranty, the receipt and, if possible, the box with the internal packing. If you give this appliance to other people, please also pass on the operating instructions.

IMPORTANT SAFEGUARDS

When using an electrical appliance, basic safety precautions should always be followed, including the following:

01. Read all instructions.

02. UNPLUG FROM OUTLET WHEN NOT IN USE AND BEFORE CLEANING.

Allow to cool before cleaning or handling, putting on or taking off parts.

03. Do not touch hot surfaces. Use handles or knobs.

04. To protect against electrical shock, do not place any part of the Air Fryer Oven in water or other liquids. See instructions for Cleaning and Maintenance.

05. This appliance should not be used by or near children or individuals with certain disabilities.

06. Do not operate any appliance with a damaged cord or plug, or after the appliance has malfunctioned or has been dropped or damaged in any way or is not operating properly. Return the Air Fryer Oven to the store or retailer where purchased for examination or repair, or replacement.

07. The use of accessory attachments not recommended by the manufacturer may cause injury.

08. Do not use outdoors.

09. Do not let the cord hang over the edge of the table or countertop, where it could be pulled on inadvertently by children or pets, or touch hot surfaces, which could damage the cord.

10. Do not place this Air Fryer Oven on or near a hot gas or electric burner or in a heated oven.

11. Do not use this Air Fryer Oven for anything other than its intended purpose.

12. Extreme caution should be exercised when using containers constructed of materials other than metal or glass in the oven.

13. To avoid burns, use extreme caution when removing Air Fryer Oven accessories or disposing of hot grease.

14. When not in use, always unplug the unit. Do not store any materials other than the manufacturer's recommended ovenproof accessories in this Air Fryer Oven.

15. Do not place any of the following materials in the Air Fryer Oven: paper, cardboard, plastic and similar products.

16. Do not cover the Crumb Tray or any part of the oven with metal foil. This will cause overheating of the oven.

17. Oversize foods, metal foil packages and utensils must not be inserted in the Air Fryer Oven, as they may involve a risk of fire or electric shock.

18.A fire may occur if the Air Fryer Oven is covered or touching flammable materials such as curtains, draperies or walls, when in operation. Do not store any items on top of the appliance when in operation. Do not operate under wall cabinets.

19.Do not clean with metal scouring pads. Pieces can break off the pad and touch electrical parts, involving a risk of electric shock.

20.Do not attempt to dislodge food when the Air Fryer Oven is plugged into the electrical outlet.

21.Warning: To avoid possibility of fire, NEVER leave Air Fryer Oven unattended during use.

22.Do not rest cooking utensils or baking dishes on glass door.

23.Do not operate your appliance in an appliance garage or under a wall cabinet. When storing in an appliance garage, always unplug the unit from the electrical outlet. Not doing so could create a risk of fire, especially if the appliance touches the walls of the garage or the door touches the unit as it closes.

24.Extreme caution must be used when moving an appliance containing hot oil or other hot liquids.

25.To disconnect, turn the control knobs to "OFF" position, then remove plug from the wall outlet.

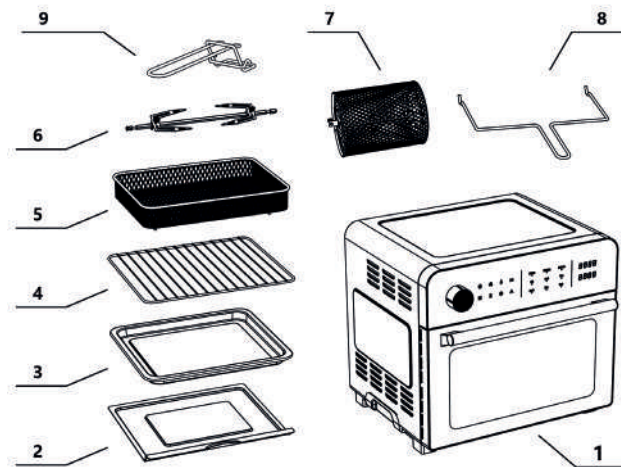
SAVE THESE INSTRUCTIONS

Please read and keep these instructions handy. These instructions will help you use your Air Fryer Oven to its fullest so that you will achieve consistent, professional results.

FOR HOUSEHOLD USE ONLY NOT INTENDED FOR COMMERCIAL USE

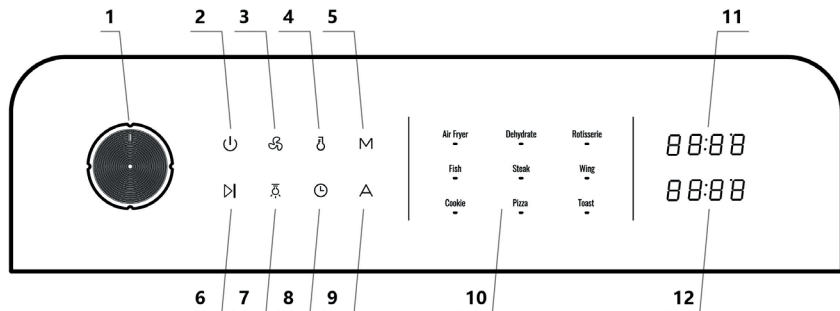
PRODUCT STRUCTURE DIAGRAM

PRODUCT COMPONENTS



1. Main unit
2. Crumb tray
3. Bake tray
4. Wire rack
5. Air fryer basket
6. Rotating spit
7. Rotating frying basket
8. Handle
9. Tong

CONTROL PANEL




01. Time/Temperature/Function adjustment knob
02. Power ON/OFF button
03. Fan speed button
04. Temperature adjust button
05. Manual button
06. Start/ Stop button
07. Light button
08. Time selection button
09. Function selection button
10. Auto function panel
11. Temperature display
12. Time display

PRODUCT FEATURES


1. Time/Temperature/Function adjustment knob

Use to adjust time, temperature and function. Clockwise is plus, counterclockwise is minus. The time is adjusted to increase or decreases per minute and the temperature is adjusted to increase or decrease at 5°C. The standby screen is displayed after 5 minutes if no operation is performed.


2. Power ON/OFF Button

Use to turn on or turn off the oven. Press the  button to enter the operation interface, the power button is always on, and the rest of the function keys can be operated. The standby screen is displayed after 5 minutes if no operation is performed. After the program is finished, the buzzer will ring 5 times, and then automatically enter the standby screen, and the fan will continue to work for 30 minutes.


3. Fan speed button

The fan speed of each function is specified in accordance with the program. You can adjust the fan speed manually if you want, but it can only be adjusted during the oven working. When at low speed, the button will keep blinking, press the  button, it will be changed to high speed, and the button will remain lit.

4. Temperature adjust button

Press the  button, the temperature can be adjusted by turning the knob. The button will be blinking when the temperature is adjusted, and it will stop blinking under normal operation.


5. Manual button (DIY mode)

Press the  button to enter DIY mode. At this time, the button is blinking and the program is defaulted in the upper four heat tubes working, high speed, 1 hour working time and 230°C working temperature. You can change the fan speed, working time and working temperature by turning the knob.


6. Start / Stop button

Use to start working or stop working. Press the  button, the oven starts to work and press it again, the oven stops working. If the oven stops working for 5 minutes without any operation. The standby screen will be displayed.


7. Light button

Use to control the lamp inside the oven. Press the  button, the inner lamp will be lighted and press it again, the lamp will not be lighted.

8. Time selection button

Press the  button. The time can be adjusted by turning the knob. The button will be blinking when the time is adjusted, and it will stop blinking under normal operation.

9. Function selection button

Use to select the function. Press the  button, the function can be selected by turning the knob.

10. Auto function panel

Showing 9 auto preset functions to make using the Air fryer oven simple. When auto preset is selected, the LED display panel will display the default temperature and time settings. You can adjust the time and temperature of each function at any point (see below for more information).

Function name	Heating element	Temperature (°C)	Time (mins)	Fan Speed	Rotisserie Status	Time Range (°C)	Temp Range (°C)
air fryer	up 4 on, Bottom 2 off	230	16	High	off	1~60min	80~230°C
dehydrate	up 2 on, up 2 off bottom 2 off	60	60	low	off	1~300min	50~80°C
rotisseries	up 4 on bottom 2 off	170	45	low	On	1~60min	80~230°C
fish	up 2 on, up 2 off bottom 2 on	230	25	low	On	1~60min	80~230°C
steak	up 2 on, up 2 off bottom 2 on	230	15	low	off	1~60min	80~230°C
wing	up 4 on bottom 2 off	230	17	high	on	1~60min	80~230°C
cookie	up 2 on, up 2 off bottom 2 on	170	25	low	off	1~60min	80~230°C
pizza	up 2 on, up 2 off bottom 2 on	230	7	low	off	1~60min	80~230°C
toast	up 2 on, up 2 off bottom 2 on	230	5	low	off	1~15min	80~230°C

11. Temperature LED Display

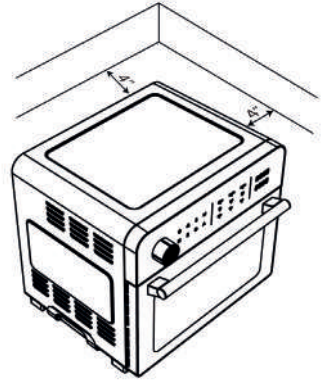
Digital display for working temperature.

12. Time LED Display

Digital display for working time.

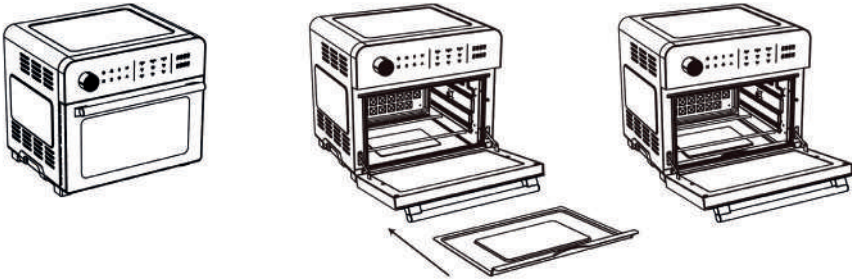
OPERATION INSTRUCTIONS FOR ACCESSORIES

(1) Place your Air Fryer Oven on a flat surface. Before using your Air Fryer Oven, move it 10cm away from the wall or from any objects on the countertop. Do not use on heat-sensitive surfaces.



(2) Crumb Tray



Open the front door, put crumb tray into the unit according to the directions shown in the picture below:



(3) Bake Tray

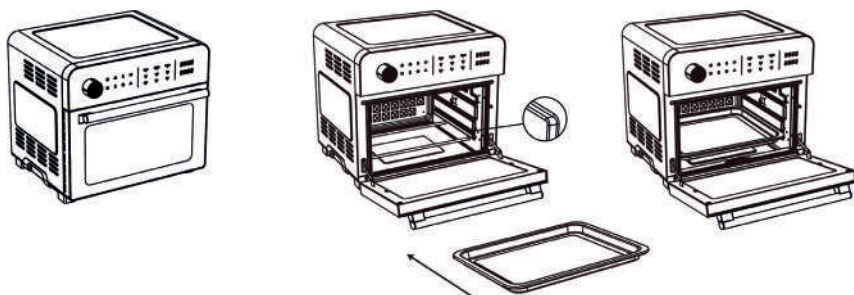
1.Brush a little oil onto the tray. This will help to prevent food from sticking. Place food directly onto the tray. Ensure the tray is not overfilled to assist with even cooking.

2.To insert the tray into the Air fryer oven simply slide the tray into one of the three shelf positions, shown in the picture below:

3.Press the  to turn the Air fryer oven on. Select the desired preset function and then press the  to commence cooking.

4.Once the oven timer knob has elapsed and the bell has sounded, the food is ready to be removed from the oven.



5. When the Air fryer oven has finished, turn off and unplug the oven. Use oven mitts or another suitable temperature resistant item to remove the tray from the air fryer oven and place on a heat resistant surface.



(4) Wire Rack

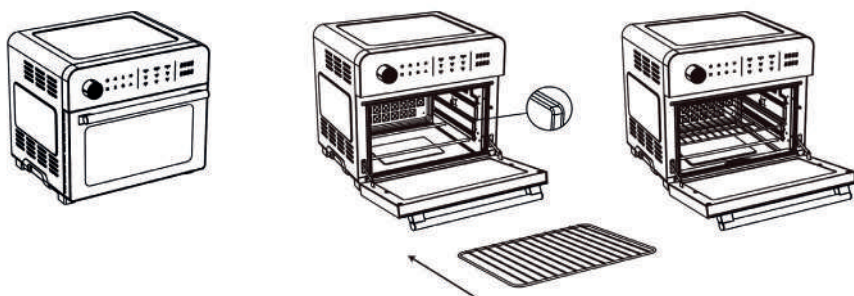
1. Brush a little oil onto the wire rack. This will help to prevent food from sticking. Adjust the position of the wire rack placing it in the top or middle position depending on the food to be cooked.

2. Insert the rack into the air fryer oven, shown in the picture below.

3. Press the  to turn the Air fryer oven on. Select the desired preset function and then press the  to commence cooking.

4. Once the scheduled time has elapsed and the bell has sounded, the food is ready to be removed from the oven.

5. When the Air fryer oven has finished, turn off and unplug the oven. Use oven mitts or another suitable temperature resistant item to remove the wire rack from the air fryer oven and place on a heat resistant surface.





(5) Air Fryer Basket

Air fry chips, chicken, fish and more.

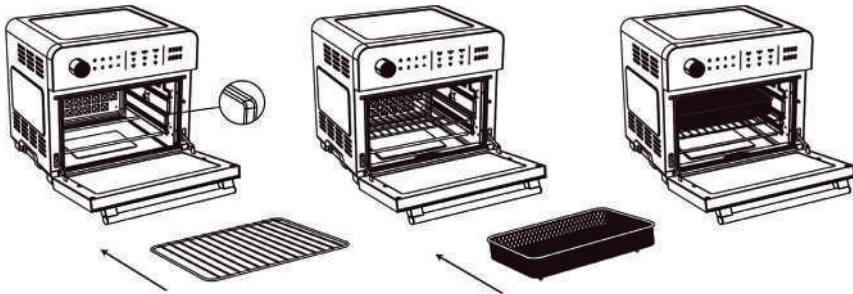
1.Place the food to be cooked onto the air fryer basket. Then place the basket on top of the wire rack. Insert the wire rack along with the basket into the air fry oven, placing in the middle or bottom position depending on what you are air frying.

2.Plug the air fryer oven into a power outlet and switch on.

3.Press the  to turn the Air fryer oven on. Select the desired preset function and then press the  to commence cooking.

4.Once the oven timer knob has elapsed and the bell has sounded, the food is ready to be removed from the oven.

5.When the Air fryer oven has finished, turn off and unplug the oven. Use oven mitts or another suitable temperature resistant item to remove the wire rack along with basket from the air fryer oven and place on a heat resistant surface.



(6) Rotating spit

1.Place one fork on the end of the rotating spit with the fork facing the center and tighten the screw.

2.Slide the solid end of the rotating spit through the center of the food to be cooked. Place the other fork on the other end of the rotating spit with the fork facing the roast.

3.Adjust the roast so that it is centered on the rotating spit. Make sure the forks secure the roast on the rotating spit and tighten the screws.

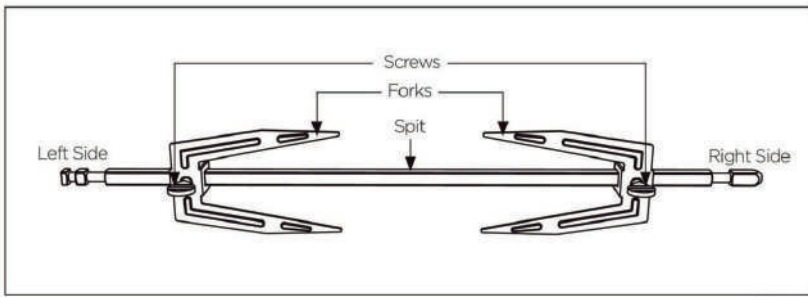



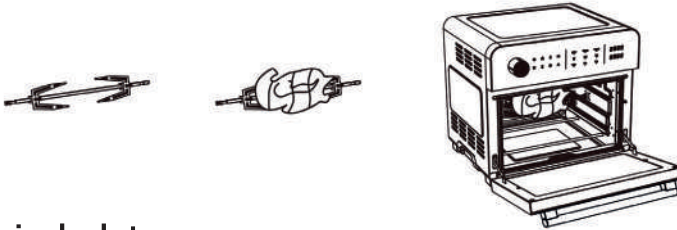


Figure 1




4. Insert the square end of the rotating spit into the drive socket located on the right side of the oven wall, ensuring it slides in completely so it allows the other end of the rotating spit with the groove to easily rest on the support located on the left hand side of the oven wall.
5. Please always keep the crumb tray in the bottom of cavity to avoid any messy spills, as shown in the below picture.
6. Close the door and press the  to turn the air fryer oven on. Press the  button to select the preset rotisserie function, then press the  to commence cooking.
7. Once the oven timer knob has elapsed and the bell has sounded, the food is ready to be removed from the oven.
8. When the Air fryer oven has finished, turn off and unplug the oven. Use the handle to remove the rotating spit from the air fryer oven and place on a heat resistant surface.



(7) Rotating frying basket

The rotating frying basket is ideal for frying food such as fries, wedges, roasting nuts and other snacks. The basket rotates and automatically turns the food to achieve even, crispy results.

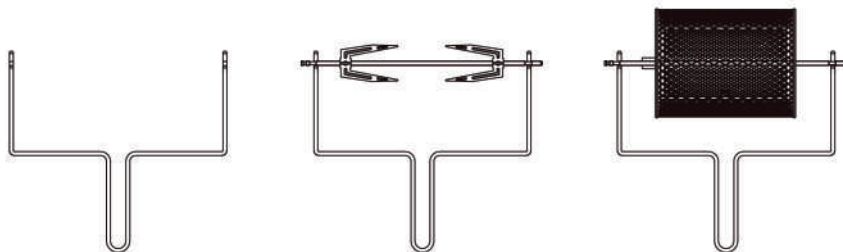
1. Insert the flat end of the rotating spit through the left side of the rotating frying basket and use one of the screws to tighten the basket onto the spit. Ensure the rotating frying basket is positioned correctly so the basket door opens upwards when unlatched.
2. Pull up the basket latch to unlock the door of the basket and add the food to be cooked inside. Try not to overfill the basket. Make sure you lock the basket door before inserting into the air fryer oven.

3. Insert the square end of the rotating spit into the drive socket located on the right side of the oven wall, ensuring it slides in completely so it allows the other end of the rotating spit with the groove to easily rest on the support located on the left hand side of the oven wall.
4. Close the door and press the  to turn the air fryer oven on. Press the  button to select the preset rotisserie function, then press the  button to commence cooking.
5. You may need to manually adjust the temperature and time settings depending on the type of food and amount you are cooking in the rotating frying basket.
6. Once the oven timer knob has elapsed and the bell has sounded, the food is ready to be removed from the oven.
7. When the Air fryer oven has finished, turn off and unplug the oven. Use the handle to remove the rotating frying basket from the air fryer oven and place on a heat resistant surface.



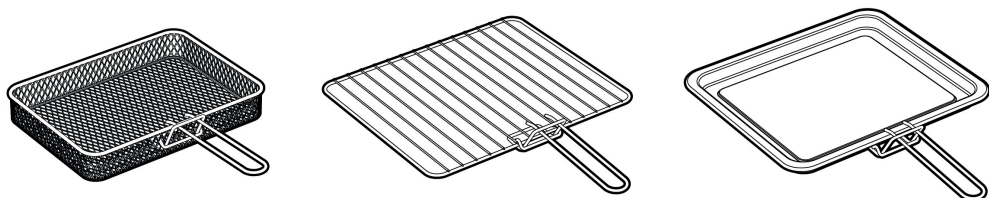
(8) Handle

Use to remove or place the rotating spit or rotating frying basket as shown in the picture.



(9) Tong

Use to remove the bake tray, wire rack and air fryer basket as shown in the picture.



CAUTION: The bake tray, wire rack, air fryer basket and rotating frying basket will be very hot once cooking has finished. Use kitchen tongs or other suitable utensils to remove them and the food from the air fryer oven, never use your hands. Do not use metal utensils as this could damage the non-stick coating

NOTE:

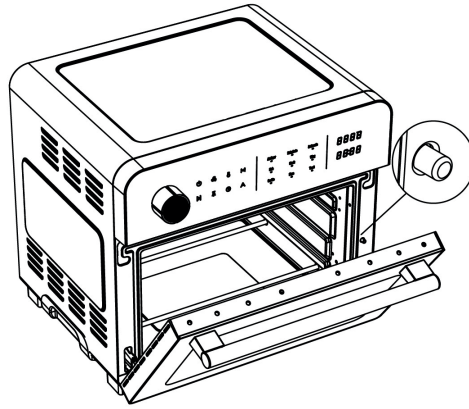
1. Air fry basket must be used with the wire rack.
2. Choose proper accessories for different cooking purpose.
3. Please use oven mitts to take out the crumb tray, bake tray, wire rack and air fryer basket etc. after cooking is finished.
4. Please always keep the crumb tray on the bottom of the cooking chamber for gathering oil from the fried food.

BEFORE FIRST USE

1. Remove all packaging materials, stickers and labels.
2. Clean all the accessories with hot water, cleaning agent and a non-abrasive sponge
3. Wipe the inside and outside of the appliance with a damp cloth.

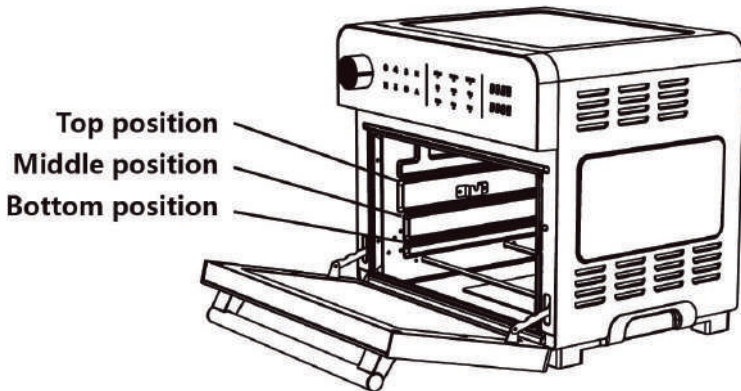
NOTE:

1. Objects should not be stored on the top of the oven.
2. The exterior housing will get very hot when in use, keep out of reach of children.
3. There is a safety switch as shown in the below picture. Only when the door is closed completely, the machine can work properly. If not, the oven will not work.



WIRE RACK / BAKE TRAY POSITIONS

The oven has 3 rack/Bake tray positions: Bottom Position, Middle Position, Top Position. Usually suggested put over rack or bake tray in Middle position for best cooking result.



CLEANING & MAINTENANCE

- 1.**Unplug your Air Fryer Oven and allow it to completely cool before cleaning. Do not use abrasive cleaners, as they will damage the finish. Simply wipe the exterior with a clean, damp cloth and dry thoroughly. Apply the cleaning agent to a cloth, not directly onto the Air Fryer Oven. Do not use excess pressure when cleaning the area of the control panel as it could cause the text to be removed over time.
- 2.**To clean the interior walls and bottom of the oven (remove the Crumb Tray first) use a damp soapy cloth or sponge. Never use harsh abrasives or corrosive products including oven cleaner sprays. These could damage the oven surface. Never use steel wool pads on the Air Fryer Oven or accessories.
- 3.**The Wire Rack, Baking/Drip Pan, Air Fryer Basket and Crumb Tray should be hand-washed in hot, sudsy water or use a nylon scouring pad or nylon brush. These parts are not dishwasher safe.
- 4.**Always clean the Crumb Tray after each use. Excess food particles could cause smoking and will be hard to remove from the tray. To remove baked-on grease or burnt food particles you can soak the Crumb Tray in hot, sudsy water or use nonabrasive cleaners. Never operate the oven without the Crumb Tray in place.
- 5.**The top interior of the Air Fryer Oven should be cleaned to remove excess grease that may accumulate after cooking greasy foods. Doing so will prevent smoking in the oven during subsequent uses.

Problem	Possible Solution	
The oven will not turn on.	1	Make sure the oven is plugged in.
Foods are not completely cooked.	1	Increase cooking temperature or time.
Foods are overcooked or burned.	1	Decrease cooking temperature or time.
	2	Make sure food items are not too large and are not touching the heating elements.
Foods are cooked unevenly.	1	Preheat the oven
	2	Make sure food items are not too closely packed into a tray, rack or other container.
White smoke is coming out of the oven.	1	The oven may produce some white smoke when you use it for the first time. This is normal.
	2	Excess oil or fatty foods may produce white smoke. Make sure the inside of the oven is cleaned properly and not greasy.
Black smoke is coming out of the oven.	1	Immediately turn off the oven and then unplug it. Cool the oven to room temperature. Wait for smoke to clear before opening the oven door or pulling out the tray, basket or rack.

TECHNICAL INFORMATION:

Model.: 06-27483

Voltage and frequency: 220-240V~ 50-60Hz

Heating power: 1700 Watts

Capacity with tray: 23lt

Temperature range: 50°C-230°C

Time range: 1-60 min

According to Waste of Electrical and Electronic Equipment (WEEE) directive, WEEE should be separately collected and treated. If at any time in future you need to dispose of this product please do NOT dispose of this product with household waste. Please send this product to WEEE collecting points where available. In order to fulfill ruling UNE EN-60335, we indicate that if the flexible wire is damaged, it can only be substituted by a technical service recognized by authorised organization, as per special tooling is required.



ESTIA HOME ART A.E.

Εισαγωγή και Εμπορία Οικιακών Ειδών
Αναγεννήσεως, Θέση Ντρασσαριά, Ασπρόπυργος, 19300

Τηλ: 216 900 1064 | E-mail: info@estiahomeart.gr

www.estiahomeart.gr



100 00000111
BUREAU VERITAS
CERTIFIED



intertek
Your quality partner